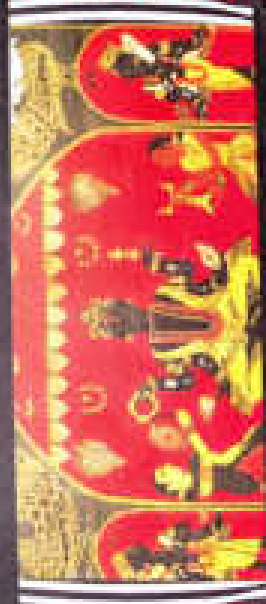
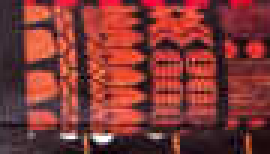


# **CULTURAL TOURISM IN THE NORTH-EAST**

*Problems & Prospects*



EDITOR : UTPAL DUTTA

Published by Unika Prakashan, Jorhat  
on behalf of  
Jorhat College  
M. G. Road, Jorhat, Assam

First Edition-2011

© Jorhat College

### Editorial Board

**Editor** : Utpal Dutta  
**Members** : Mrs. M.G. Thakur  
Mrs. B.S. Kotoky  
Mr. S. Puzari

**ISBN : 978-81-921869-9-7**

**Rs. 500.00 (Rupees Five Hundred Only)**

All rights reserved. No part of this publication may be reproduced, stored in a retrieval system, or transmitted in any form or by any means, without the prior permission in writing from Jorhat College

Printed at  
**Unika Offset Printers**  
M.G. Road, Jorhat-1

40. মাজুলীৰ সত্ৰসূচীখনৰ সাংস্কৃতিক অৱধান আৰু পৰ্যটন  
ক্ষেত্ৰৰূপে ইয়াৰ সম্ভৱনীয়তা  
৩৯২
41. অসমৰ সাংস্কৃতিক পৰ্যটনৰ বিকাশত মাজুলীৰ বাসোহসৰৰ ভূমিকা  
কপালী বৰা  
৪০১
42. কাৰ্বি জনগোষ্ঠীৰ লোক উৎসৱ : এক সামগ্ৰিক অধ্যয়ন  
কৃষ্ণকোজাগতি নাথ  
৪১৬
43. অসমৰ চাহ-জনগোষ্ঠী সমাজৰ বিবাহ অনুষ্ঠান (যোৰহাট  
জিলা গঢ়িঙা চাহ বাগিছা অঞ্চলত ক্ষেত্ৰ ভিত্তিক অধ্যয়ন)  
নিজুমুণি বনিয়া  
৪৩০
44. মিচিংসকলৰ কুৰিভিত্তিক লোক উৎসৱ :  
সাংস্কৃতিক পৰ্যটনৰ সম্ভাৱনীয়তা  
তৰুণ লস্কিং  
৪৪৬
45. অকলাচল হাৰেশৰ নিচি জনগোষ্ঠীৰ লোক বিশ্বাস  
মিনতি গগৈ  
৪৫২
46. অসমৰ লোক উৎসৱ : এটি আলোচনা  
বসুল মুৰব্বা, জ্যোৎস্না বড়া  
৪৬০
47. পৰ্যটকৰ অন্যতম আকৰ্ষণ তৰুবাখনাৰ ফাটিকিহ :  
এক বস্তুনিষ্ঠ অধ্যয়ন  
ড° সিগন্তু কুমাৰ ফুকন, উৎপল দত্ত  
৪৭৪
48. অসমৰ মুৰশিৰ—সমস্যা আৰু পৰ্যটনৰ সম্ভাৱনীয়তা  
ড° বীণাপাণি দেৱী  
৪৮২
49. NAMPHAKE — A Village with Tourism Potential  
Monisha Duara  
৪৯১
50. A Glimpse of The Folklore of the Sonowal  
Kacharis of Assam with special reference to  
their Folk-Dances  
Pankajpani Saikia  
৫০০

# মিচিংসকলৰ কৃষিভিত্তিক লোক উৎসৱঃ এক সাংস্কৃতিক পৰ্যটনৰ সম্ভাৱনীয়তা

তৰুণ লম্বিং

অৱতৰনিকা :

ভাৰতপূৰ্বৰ উত্তৰ-পূবত অৱস্থিত অসম প্ৰদেশ নানা জাতি-জনজাতি, ভাষা-ভাষীৰ আবাস ভূমি। ইয়াতে ভিন ভিন গোষ্ঠীৰ সাংস্কৃতিক ঐতিহ্যৰে গঢ় লৈ উঠিছে একে বৃহৎ অসমীয়া জাতি আৰু সাংস্কৃতি। সেয়ে, অসমীয়া জাতিৰ জীৱন প্ৰবাহত নানান নৃ-গোষ্ঠীৰ সাংস্কৃতিক উপাদান লক্ষ্য কৰা হয়। অসমীয়া জাতি গঠন প্ৰক্ৰিয়াত উৎকৰ্ষ যোগেৰে এনে এটা জনগোষ্ঠী হৈছে মিচিংসকল।

লোকপিয়ল অনুযায়ী মিচিংসকল অসমৰ দ্বিতীয় সংখ্যাগৰিষ্ঠ ভৈয়াম জনজাতি। নৃ-তাত্ত্বিক বিচাৰত মিচিংসকল মাংগোলীয় গোষ্ঠীৰ লোক। ভাষাতাত্ত্বিক দৃষ্টিকোণৰ পৰা লক্ষ্য কৰিলে তেওঁলোকৰ ভাষাতো চীন-তিব্বতীয় ভাষা পৰিয়ালৰ তিব্বত-বৰ্মী শাখাৰ উত্তৰ-অসম উপশাখাৰ অন্তৰ্গত। বৰ্তমান তেওঁলোক অসমৰ ব্ৰহ্মপুত্ৰৰ উত্তৰ পাৰে ধেমাজি, লক্ষীমপুৰ, শোণিতপুৰ আৰু দক্ষিণপাৰে তিনিচুকীয়া, ডিব্ৰুগড়, শিৱসাগৰ, যোৰহাট আৰু গোলাঘাট জিলাত বসতি কৰি আছে। তদুপৰি অৰুণাচল প্ৰদেশৰ লোহিত, চিয়াং আৰু ডিব্ৰুং উপত্যকাতো মিচিংসকলৰ বসতি পোৱা যায়। মিচিং সকলৰ বিভিন্ন সাংস্কৃতিক বৈশিষ্ট্যৰে অন্যতম, কৃষিভিত্তিক লোক উৎসৱ।

দুগাং উৎসৱৰ দিনা 'দুগদাগ' অৰ্থাৎ বীজ সিঁচাৰ মাসলিক কাৰ্য কৰিকৈলৈ গৃহস্থই বাৰীৰ এচুকত নাইবা পথাৰৰ এচুকত এডোফল ঠাই কোম্বোৰে চহ কৰি বীজ বোপনৰ মাংগলিক কাৰ্য সম্পাদন কৰে। তেনে মাংগলিক কাৰ্য কৰাৰ সময়ত গৃহস্থই 'মিণু দাগুক' (সেঙধায়ে পিছা ঢোলা) 'গনৰ উপন' (গুতি) 'দগলা' (একিধ মণি) পৰিধান কৰি চক্ৰ-সূৰ্য, আকাশ-পাতাল, মেঘ-বৰষুণ, ঔপৰিপৃকসকলক শ্ৰদ্ধা কৰি অতি ভক্তিয়ে আৰীৰ্জন বিচাৰে যাতে পথাৰৰ শস্য বছৰটোৰ বাবে নন্দন-বন্দন হৈ থাকে। পথাৰৰ পৰা ঘূৰি অহাৰ পিছত ঘৰত পুৰাং আঁপনি (পাততে মেৰিয়াই সিজোৱা ভাত), গাহৰি মাংস, ছাই মদ আৰু মাটি মাহৰ আঞ্জাৰে আহাৰ গ্ৰহণ কৰে।

সন্ধিয়াৰ পৰা 'ওমবাগ চামান' (বিঙ) আৰম্ভ হয়। কিছুমান ঠাইত এই বিহ দুই-তিনি দিনলৈকে পালন কৰে। মিচিং জনবিশ্বাস মতে ভাটি সিঁচা পাঁচ দিনত গজালি মেলে। সেয়েহে পাঁচ দিনৰ মূৰত 'দুংলেন' উৎসৱ পতা হয়। সেইদিনা গাঁৱত কাৰোবাৰ ঘৰত ৰাজহুৱা ভোজ খাই নৃত্য-গীত কৰি উৎসৱে সামৰণি মাৰে। আলি-আই-নুগাডৰ কেউদিন মিচিংসকলে কিছুমান গেনা পালন কৰে। মাটি কটা, পথাৰত দুই জ্বপোৱা, গছ কটা আদি কাম নকৰে। তেজত ভজা আঞ্জা, টেঙা-কেহা ফল-মূল খোৱা সেই সময়ত নিষিদ্ধ। পূৰ্বতে দুগাঙৰ আগদিনা চিকাৰ কৰাৰ প্ৰথা প্ৰচলিত আছিল। সম্ভ্ৰান্তি অৰণ্যসমূহ সংকুচিত হোৱাৰ লগে লগে আৰু কন বিভাগৰ নীতি-নিৰ্দেশনা পালন কৰি চিকাৰ কৰা প্ৰথাৰ কিছুপ্ৰ হৈছে।

(খ) 'পাং বাগ' হৈছে মিচিংসকলৰ আন এটি কৃষি ভিত্তিক লোক-উৎসৱ। এই উৎসৱ সাধাৰণতে গেতি চপাই শেষ হোৱাৰ পিছত পতা হয় বাবে ইয়াক নৰাচিগা বিহ বুলিও কোৱা হয়। পৰাগ উৎসৱত গাঁৱৰ সকলো জীয়ৰীক নিমন্ত্ৰণ কৰা হয়।

পৰাগ উৎসৱ তিনিদিন ধৰি পালন কৰা দেখা যায়। প্ৰথম দিনা ৰাতি 'মিণু দাগনাম্' অনুষ্ঠান পতা হয়। এই অনুষ্ঠানত মিবুৰ সৈতে ডেকা-গাভৰুৰে শাৰী শাৰীকৈ নৃত্য কৰে। এই নৃত্যৰ ছন্দে ছন্দে 'আবাং' গীত গোৱা হয়। মিবুৰে সেইদিনা অতিমানবীয় শক্তিয়ে সকলো লোকৰ মাংগলামাংগল বিচাৰ

কৰি উৎসৱত বধ কৰা গাহৰিৰ আগমঙহত 'আচিন-তাপিৰ' বা মাংগল চায়। দ্বিতীয় দিনা নিমজ্জিত অতিথিসকলক (মিনম) শুশ্ৰূষা কৰা হয়। পৰোগ উৎসৱত সাধাকৰণত চুবুৰীয়া গাঁৱৰ উপৰিও দূৰ-দূৰণিৰ ডেকা-গাভৰুসকলক নিমন্ত্ৰণ কৰা হয়। তেওঁলোকৰ মাজত ঢোল বজোৱা, অইনিহতম গোৱা আৰু নৃত্যত পাকৈত সকলক বাছি অনা হয়। এই নৃত্য-গীতবোৰ চাবলৈ অহা বিভিন্ন অঞ্চলৰ দৰ্শকেৰে পূৰ্বাংশ উৎসৱৰ ধলী ভৰি পৰে।

পূৰ্বাংশ উৎসৱৰ বাবে মুৰং ঘৰ অপৰিহাৰ্য। মুৰংঘৰ সাধাকৰণত গাঁৱৰ সোঁমাজত নাইবা যিকোনো মুকলি ঠাইত পূৰ্বা-পশ্চিমাকৈ বীহ, কাঠ আৰু খেৰেৰে নিৰ্মাণ কৰা হয়। মুৰংঘৰত বেৰ নাথাকে। এই মুৰংঘৰত পূৰ্বাংশৰ কেউনিন্দা ডেকা-গাভৰু আৰু আলহীসকল শোৰে। মুৰঙৰ চাঙত একোলে ডেকা আৰু আনফালে গাভৰুসকল শোৰে।

**মিচিংসকলৰ লোক উৎসৱ আৰু সাংস্কৃতিক পৰ্বটো :**

আসি-আই-কুণাচত গাঁৱৰ ডেকা-গাভৰু, বুঢ়া-বুঢ়ী সকলোৰে মন আশ্বৰ্যেৰে ভৰি পৰে। পূৰ্বতে 'মিনু গালুক' আৰু 'গলৰ উপল' পিন্ধে। সেইবাবে তিব্বোতাসকলে 'বিবি গাচাং' আৰু 'এগে' পৰিধান কৰে। এই সাজ-পোচাকৰেৰত ব্যবহাৰ কৰা ৰঙা, কলা, সেউজীয়া ৰঙে সকলোকে আকৰ্ষণ কৰে। বিশেষকৈ মিচিং লিপিৰীয়ে বিভিন্ন ৰঙৰ সমাহাৰত বৈ উলিওৱা চাদৰ-মেখেলাই সম্প্ৰতি যথেষ্ট সমালৰ লাভ কৰিছে। মিচিংসকলৰ গুমৰাং নৃত্য স্বকীয় কলা-কৃষ্টিৰে পৰিপূৰ্ণ। গুমৰাং নাচত প্ৰথমে ঘূৰি ঘূৰি, ভৰি এবাৰ আগলৈ-এবাৰ পিচলৈ দি যিটো মুদ্ৰাত নাচা হয় সেই নৃত্য কোমল আৰু সংকলীল গতিৰ। গুমৰাং নৃত্যত ব্যবহাৰ কৰা দুমদুম (ঢোল) 'জুপি' (তাল) 'শেম্পা' (পেপা) আদি বাদ্যৰ ব্যবহাৰ কৰা হয়। এই গুমৰাং নৃত্যতে ডেকা-গাভৰুসকলে ঐনিহতম পৰিবেশন কৰে। বুঢ়া-বুঢ়ীসকলে গোৱা 'লোকে-নিহতম' আৰু মুৰেৰে বজোৱা ঢোল (নাপপাং-দুমদুম) বেছি আমোদজনক। ল'ৰা-ছোৱালী, ডেকা-গাভৰু, বুঢ়া-বুঢ়ী সকলোৰে মিলি পৰিবেশন কৰা এনে অনুষ্ঠান সাংস্কৃতিক পৰ্বটোৰ সজ্জাতীয়তা আছে।

মিচিংসকলৰ লোক-উৎসৰত সাংস্কৃতিক পৰ্যটনৰ সমস্যা :

মিচিংসকল ঘাইকৈ নদীৰ পাৰত বাস কৰে। তেওঁলোকৰ শতাব্দী ৯০ শতাব্দীত কৃষিকার্যৰ লগত জড়িত। সাংস্কৃতিক পৰ্যটনৰ ওকত সম্পৰ্কে এতিয়াও মিচিংসকলে সচেতন হোৱা নাই। দেশ-বিশেষৰ পৰ্যটকক আকৰ্ষণ কৰাৰ ধৰ্মী হিচাপে ব্যৱহাৰ কৰিবৰ বাবে মিচিংসকলে কসবাস কৰা ঠাইবোৰ যাতায়তন ফালৰ পৰা উপযোগী নহয়। মিচিংসকলৰ গুৰুগনুজা ঠাইবিশেষে আক ফেলবিশেষে অমিল হোৱা দেখা যায়। সেইফালৰ পৰা মিচিংসকলৰ নিজৰ ভিতৰতে 'অহুসসাংস্কৃতিক বিৰোধ' হোৱাৰ সম্ভাৱনীয়তা আছে। তদুপৰি এইক্ষেত্ৰত যথেষ্ট টকা-পইচাৰ প্ৰয়োজন হয়। সাংস্কৃতিক পৰ্যটনৰ ধৰ্মী হিচাপে ব্যৱহাৰ কৰিবলৈ তেনে কিছুমান সমস্যা দেখিবলৈ পোৱা যায়।

মিচিংসকলৰ সাজ-পোছাকে দেশ-বিশেষৰ নামান পৰ্যটকক দৃষ্টি আকৰ্ষণ কৰা দেখা যায়। তেওঁলোকৰ পৰম্পৰাগত খাদ্য হাই মাদ, নামাচিং, পুৰাং ভাত, বৰিকাত সিয়া গাহৰি মাসে আদি খাদ্যমো বিভিন্ন লোকক পৰিভূক্তি প্ৰদান কৰে। সেয়ে আলি-আই-লুগাং ছাক পৰোণ উৎসৱক মিচিংসকলে কোনো একে নিৰ্দিষ্ট ঠাইত লুগাং মাহোৎসৱৰ বা পৰোণ মাহোৎসৱপালন কৰাৰ ব্যৱস্থা কৰিলে এই উৎসৱে পৰ্যটনৰ নিশত যথেষ্টকিনি সফলতা লাভ কৰাৰ সম্ভাৱনীয়তা আছে। তেনে মাহোৎসৱত বাণিজ্যিক শিক্ষাৰ প্ৰতি লক্ষ্য ৰাখি পৰ্যটকৰ বাবে থকা-খোৱাৰ সু-ব্যৱস্থা কৰিলে যথেষ্টকিনি সফল হোৱাৰ সম্ভাৱনা আছে। মিচিংসকলৰ পৰম্পৰাগত সাজ-পোছাকে সম্প্ৰতি অসম তথা ভাৰতবৰ্ষৰ ভৌগোলিক পৰিসীমা আতিক্ৰম কৰি বিশ্বৰ বিভিন্ন ঠাইত সমাদৰ লাভ কৰা দেখা গৈছে। সেয়েহে মিচিংসকলৰ সাজ-পাৰ বিশেষকৈ এংগে, বিনি গাচেং, মিবু গালুক, গাদু (মিৰিছিম) আদি সহজলভ্যকৰণত পাৰ পৰ্যটকে তেনে উৎসৱত ব্যৱস্থা কৰিলে মিচিং ৰয়ন শিল্পীয়ে যথেষ্ট ওকত পাৰ আক ই পৰ্যটনৰ সমল হিচাপে চিহ্নিত হ'ব।

উপ-সংহাৰ :

ভাৰতবৰ্ষৰ অন্যান্য প্ৰদেশৰ দৰে উত্তৰ-পূৰ্বাঞ্চল তথা অসমৰ পৰ্যটন

### *Cultural Tourism in the North-East*

ক্ষেত্ৰ হিচাপে এক সুকীয়া বৈশিষ্ট্য আছে। অসম প্ৰদেশ নানা জাতি-জনজাতি আৰু ভাষা-ভাষীৰ আবাসভূমি হোৱা বাবে ইয়াৰ সাংস্কৃতিক গুৰুত্বও লেখত দ'বলগীয়া। বাকৰহনীয়া অসমৰ সাংস্কৃতিক ক্ষেত্ৰখনত অন্যান্য জনগোষ্ঠীৰ দৰে মিচিংসকলৰ সংস্কৃতিয়েও নানা নিশত উৎকৰ্ষ সাধন কৰি আহিছে। মিচিংসকলৰ কৃষিভিত্তিক লোক-উৎসৱ আলি-আই-লুগাং আৰু পৰ্বাগ মিচিংসকলৰ উপৰিও অন্যান্য জনগোষ্ঠীৰ লোকৰ বাবেও আদৰ্শীয় হৈ আহিব ধৰিছে। সেয়ে তেনে সাংস্কৃতিক পৰ্যটনৰ পলী হিচাপে পৰ্যবেশিত কৰিবৰ বাবে সচেষ্টন মহলৰ কৰ্তব্য আছে।